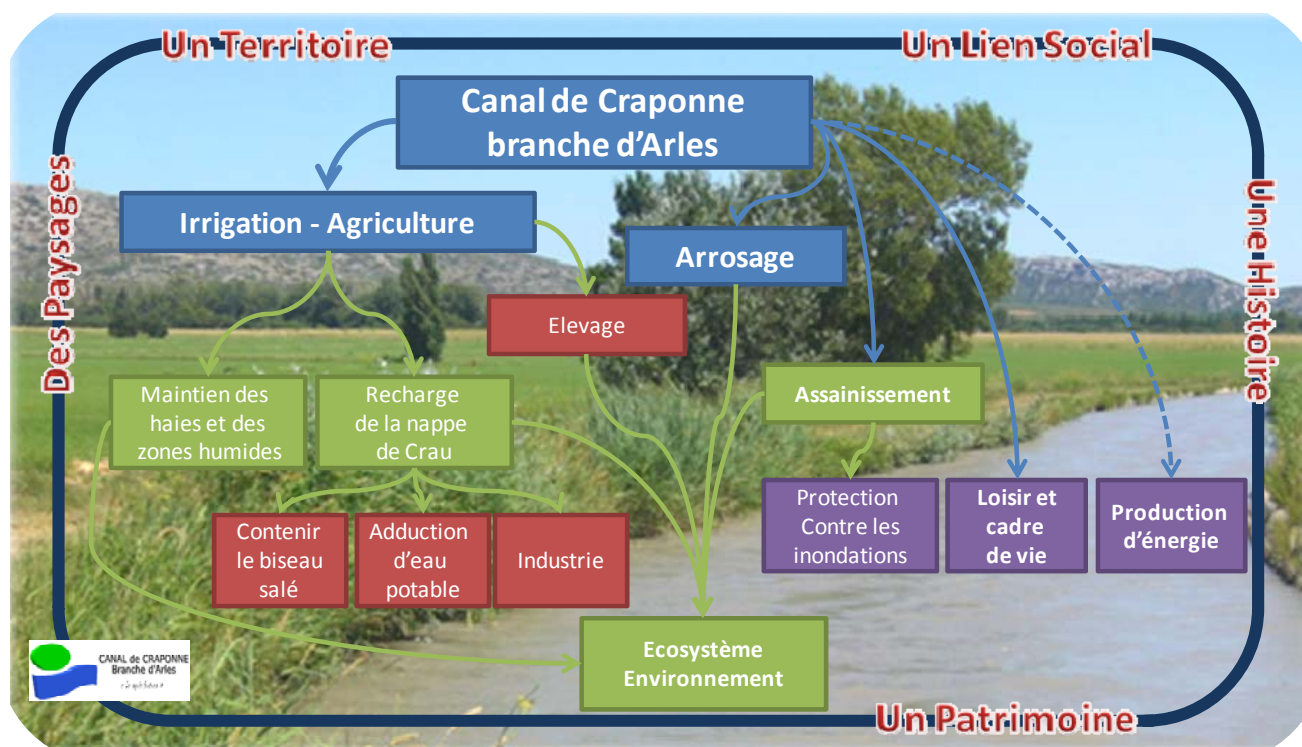


Externalités: contraintes et opportunités

Principaux usages recensés et lien entre ces usages

L'apparition des canaux au 16^{ème} siècle a contribué au développement d'une faune et d'une flore spécifiques, associées à la présence de l'eau dans la plaine de la Crau, que ce soit au niveau des berges des canaux d'irrigation, des prairies irriguées ou des canaux d'assainissement.

Cela a conduit au développement de toute une série d'usages liés les uns aux autres.



Externalités du canal : reconnaissances et valorisation pour le canal

Parallèlement à l'irrigation, usage principal de l'eau transportée, le canal remplit un rôle beaucoup plus large :

- Alimentation de zones humides, recharge de la nappe de la Crau,
- Réception d'eaux pluviales,
- Activités de loisir (canoë kayak, pêche, promenade),
- Intérêt patrimonial et paysager,...

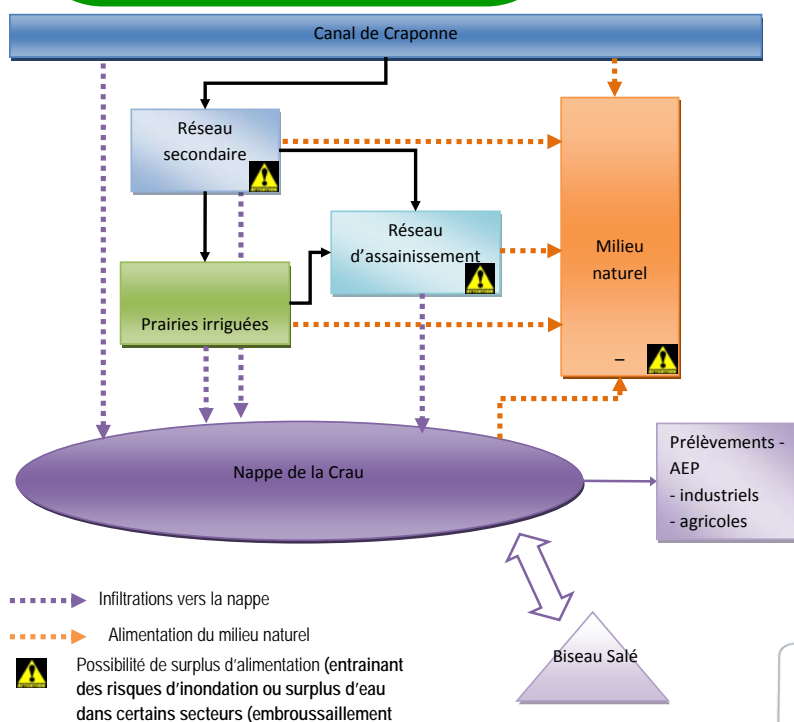
Ces externalités font du canal de Craponne un élément central de l'équilibre du territoire et doivent être prises en compte dans les réflexions sur l'avenir du canal et de l'ASCO, autant pour les bénéfices et les opportunités qu'elles représentent pour le territoire et l'ASCO, que pour les contraintes qu'elles imposent.



Aqueduc de Pont de Crau © BRLI 2014



© Source : <http://www.natureinfo/actualites/loisirs/istres/3272/le>

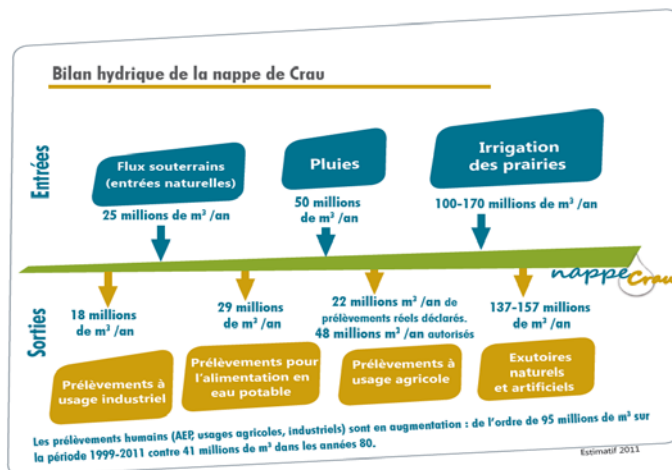


Un ouvrage et une ressource en eau indispensable pour la nappe de la Crau

Le canal de Craponne occupe une place prépondérante parmi les canaux pouvant contribuer à l'alimentation de la nappe de la Crau. De par la localisation de son périmètre et des importants volumes d'eau qu'il transporte on estime qu'il contribue à hauteur de 35% (90 Mm³/an) de la recharge totale de nappe.

Le rôle de recharge joué par le canal est d'autant plus important que les enjeux autour de la nappe de la Crau sont forts (nombreux prélèvements alimentés, limite la remontée du biseau salé).

Il semble donc important que le canal continue de s'impliquer et participe aux réflexions du territoire en lien avec les problématiques de recharge de nappe et d'alimentation de zones naturelles.



Réception d'eaux pluviales: une nécessité de sécurisation de l'ouvrage et de sa structure gestionnaire

Le canal de Craponne branche d'Arles n'est pas un ouvrage hydraulique fait pour la gestion du pluvial, pourtant la partie amont collecte les eaux de ruissellement et la partie aval engendre un effet digue qui contraint certains écoulements naturels mais est également utilisée pour rejeter des excès d'eau par pompage. Cet ouvrage est donc considéré comme une opportunité (parmi d'autres : bassins de stockage, renforcement des réseaux, etc.) pour améliorer la gestion du pluvial sur le territoire.

La décision de s'orienter vers le développement et la mise en place d'ouvrages spécifiques dédiés à l'assainissement pluvial en lien avec le canal (comme la carrière de Gouirard) implique de tenir compte :

- Des interactions indispensables avec les autres acteurs du pluvial : communes, ASA d'assainissement, services de l'Etat, etc.
- Des responsabilités juridiques engendrées ;
- Des impacts financiers induits : pour la sécurisation du canal mais également en cas d'incidents techniques ;
- De la gestion effective des ouvrages et de leur sureté : manipulation des vannes, contrôle de débits, etc.

Il est vivement conseillé à l'ASCO de faire que tous ces éléments fassent l'objet de conventions qui seront une garantie pour l'avenir mais aussi un formidable outil préalable de communication et d'échange sur le sujet (nécessité de se concerter).

Permettre le développement des activités de loisir

L'ASCO est depuis longtemps impliquée dans le développement et l'encadrement des activités de loisir en lien avec le canal. Le **canoë kayak** se pratique sur certaines portions du canal. L'ASCO vient d'accorder un **droit de pêche** en contre partie de la sauvegarde des poissons avant sa mise en chaumage. Les berges du canal sont accessibles aux **promeneurs** à différents endroits.

Toutes ses activités sont à encourager et l'ASCO s'y implique autant que possible, cependant cela doit tenir compte des responsabilités engendrées et des éventuelles contraintes techniques qui apparaîtraient et qui pourraient nuire à l'activité principale qui reste l'adduction d'eau brute pour l'irrigation des terrains agricoles. D'où l'importance de signer des accords entre acteurs impliqués.